

(318) 卉新林舟蛾 *Neodrymonia* (*Neodrymonia*) *hui* Schintlmeister et Fang, 2001 (图 331, 图版 VI: 27)

Neodrymonia (*Neodrymonia*) *hui* Schintlmeister et Fang, 2001, *Neue Ent. Nachr.* 50: 71.

翅展♂ 42~46 mm。头部与胸部灰白色，混有少量褐色鳞毛。腹部赭褐色。前翅灰白色，散布褐色细鳞片；亚基线很斜，细锯齿形，上半部明显而外接 1 暗斑；内线仅上半部明显；横脉纹白色；外线模糊，外衬白边；前缘在外线外有 1 枚三角形大暗斑；亚端线比较靠近外缘，不太清晰。后翅灰褐色。

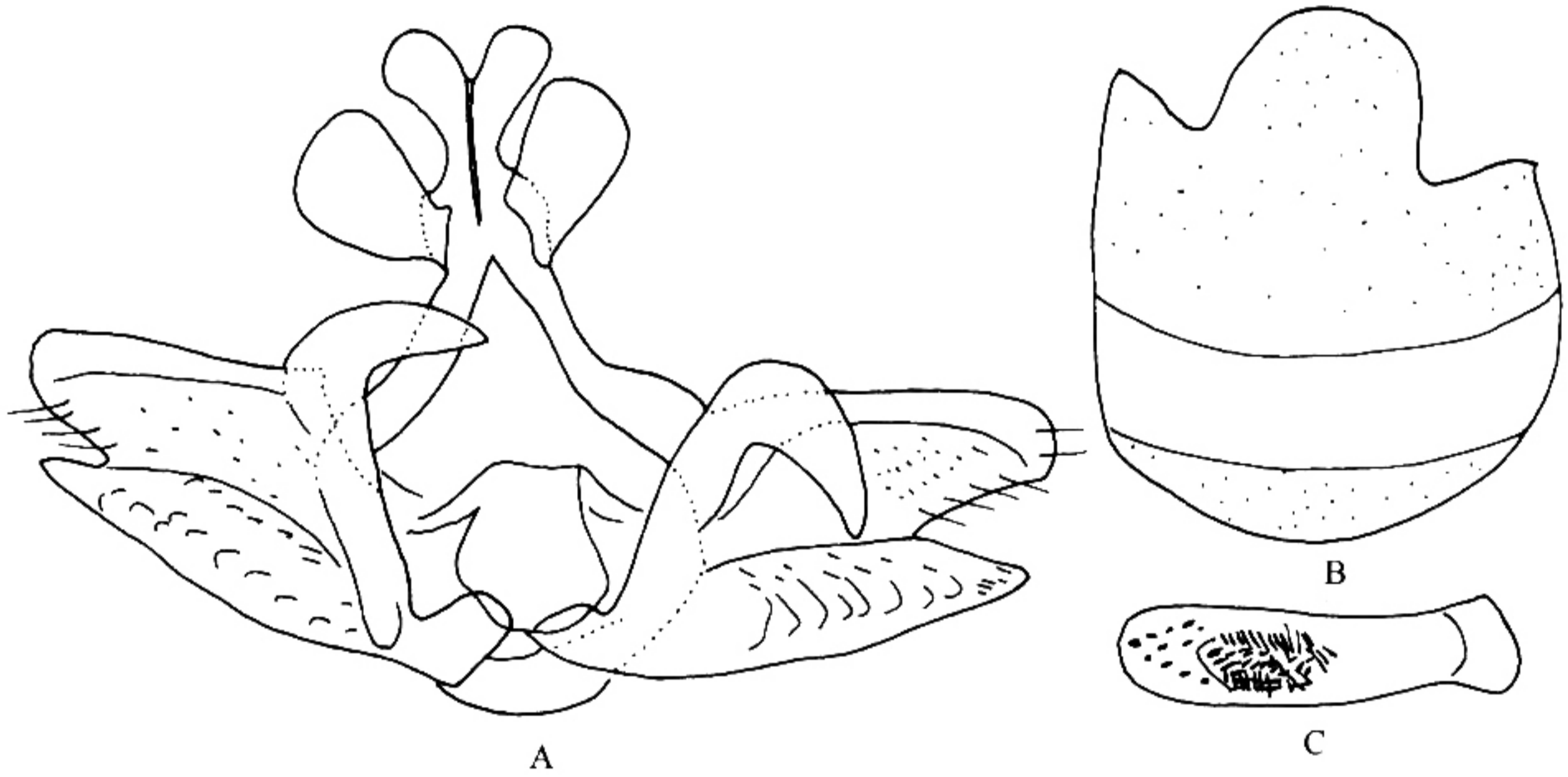


图 331 卉新林舟蛾 *Neodrymonia* (*N.*) *hui* Schintlmeister et Fang

A. 雄性外生殖器; B. 第 8 腹板; C. 阳茎

雄性外生殖器: 第 8 腹板端缘中部呈半圆形突出；爪形突较长，端部二分岔；颚形突宽大；抱器瓣短宽，抱器背基突粗而末端尖，抱器腹末端尖角状突出；阳茎端基环盾状；阳茎细而直，约与抱器瓣等长，内有许多小刺突。

雌性外生殖器: 第 8 背板端缘双峰状突出；第 8 腹板端缘直而中部微凹；囊导管很短，骨化；囊体大，囊突小。

观察标本: 云南漕涧 2460 m, 3 ♂♂, 1999.V.10~20 (副模)。

分布: 四川 (冕宁)、云南 (漕涧、云龙、福贡)。

本种前翅灰白色，翅基部和头胸部偏白色可与其他种相区别。雄性外生殖器的抱器腹末端突出是本种的一个主要鉴别特征。

(319) 港新林舟蛾 *Neodrymonia* (*Neodrymonia*) *taipoensis* Galsworthy, 1997 (图 332)

Neodrymonia (*Neodrymonia*) *taipoensis* Galsworthy, 1997, *Mem. Hong Kong Nat. Hist. Soc.* 21: 131.